



# Vous allez être opéré d'une prothèse unicompartimentale du genou



CLINIQUE MUTUALISTE  
DE LA PORTE DE L'ORIENT  
- GROUPE MUTUALISTE -



ÉQUIPE CHIRURGICALE D'ORTHOPÉDIE  
MÉDECINE DU SPORT  
SÉCRÉTARIAT : 02 97 64 04 73

# Vous avez une arthrose partielle du genou, et allez être opéré d'une prothèse unicompartmentale du genou

## QU'EST-CE QU'UNE ARTHROSE PARTIELLE DU GENOU ?

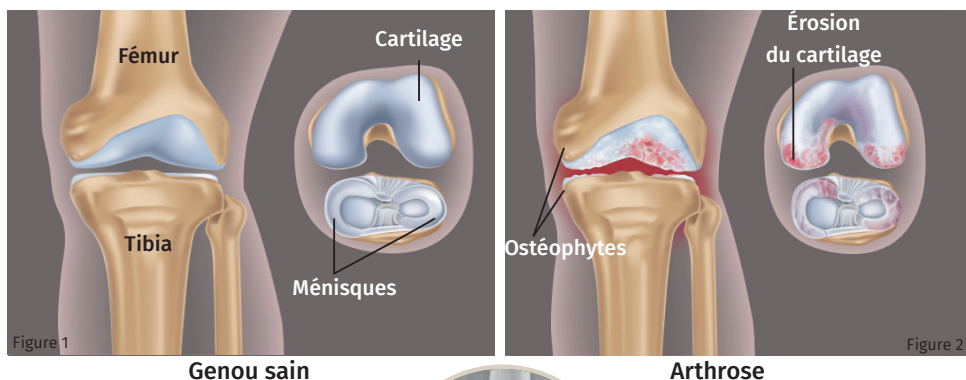
Le genou correspond à l'articulation entre le fémur et le tibia. La rotule est une 3<sup>e</sup> partie osseuse qui est située en avant et qui fait partie de l'articulation. Les surfaces articulaires de glissement sont recouvertes de cartilage (figure 1).

De nombreux muscles et tendons entourent cette articulation et permettent d'étendre et de plier le genou. La stabilité du genou est assurée par des ligaments qui sont des sortes de rubans plus ou moins élastiques.

L'arthrose est l'usure du cartilage présent

au niveau des surfaces de glissement. Cette usure s'accompagne aussi de remaniements de l'os du fémur et du tibia. Elle peut être localisée à un seul compartiment fémoro-tibial (interne ou externe) (figure 2, photo 1).

Ces modifications occasionnent des douleurs au niveau du genou ainsi qu'un enraidissement et une difficulté à la marche nécessitant l'utilisation importante d'anti-inflammatoires, d'anti-douleurs et parfois même d'une canne.



## POURQUOI UNE OPÉRATION ?

L'usure du cartilage est irréversible et l'arthrose ne guérit pas spontanément. L'évolution naturelle se fait vers une dégradation progressive de l'articulation, une limitation de plus en plus importante des mobilités et une marche de plus en plus difficile. Les anti-inflammatoires, les anti-douleurs et les infiltrations qui peuvent suffire au départ finissent par ne plus être efficaces. C'est à ce moment que se pose la question d'une intervention chirurgicale.

Le but de l'opération est le soulagement de la douleur, la récupération des mobilités de l'articulation et la reprise normale de la marche.

## QU'EST-CE QU'UNE PROTHÈSE UNICOMPARTIMENTALE DU GENOU ?

Le but de la prothèse du genou est d'enlever les zones d'os et de cartilage qui sont usés, et de les remplacer par des pièces artificielles ayant les mêmes formes. Quand l'usure touche l'ensemble du genou, une prothèse totale est proposée. Quand l'usure ne touche qu'une partie du genou, la prothèse unicompartmentale peut alors être indiquée.

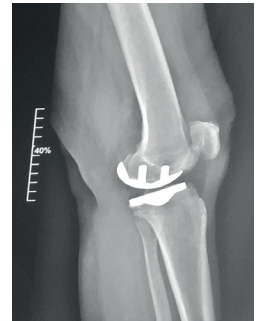
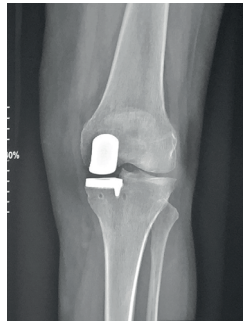
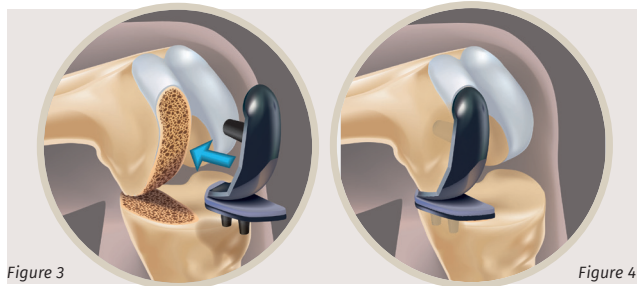
**Son intérêt :** préserver les parties naturelles non usées du genou et ne remplacer que la partie abîmée.

Ce geste est réalisé selon une technique mini-invasive, agressant au minimum les muscles et tendons entourant le genou. Cette technique présente des avantages par rapport à la chirurgie traditionnelle, avec une récupération accélérée par exemple.

### Une incision est réalisée au niveau de la partie antérieure du genou

Un passage est fait sur le côté de la rotule pour accéder à l'articulation. Le cartilage usé est enlevé. Le cartilage sain est préservé ainsi que l'ensemble des ligaments. La partie usée du fémur et la partie usée du tibia sont préparées (figure 3). La prothèse comportant une pièce fémorale est alors implantée de manière à assurer une stabilité parfaite au niveau du genou et une mobilité la plus complète possible (figure 4, photo 2 et 3).

Son bon positionnement peut être contrôlé par l'assistance informatique.



Cette intervention dure en moyenne 1h00, et nécessite une hospitalisation de 1 à 4 jours, et peut s'effectuer en ambulatoire.

La prothèse unicompartmentale du genou peut être réalisée sous rachianesthésie ou sous anesthésie générale. C'est l'anesthésiste qui décide avec vous de la meilleure anesthésie en fonction de votre état de santé.

Après l'opération, un pansement stérile est mis en place pendant 15 jours.

Le traitement de la douleur sera mis en place, surveillé et adapté de manière très rapprochée dans la phase post-opératoire. Une attelle sert à immobiliser et à protéger votre genou pendant les premiers jours.

## LA RÉÉDUCATION POST-OPÉATOIRE ET LA REPRISE DES ACTIVITÉS

Le jour de l'intervention, le kinésithérapeute vous lève et vous aide à marcher. Des cannes sont utiles les premiers jours et sont rapidement abandonnées. La montée et la descente des escaliers se fait à partir du 1<sup>er</sup> ou 2<sup>e</sup> jour. Sauf cas particulier, il n'est pas nécessaire d'aller en centre de rééducation. La rééducation est généralement réalisée par votre kinésithérapeute.

La reprise du volant est envisageable après le 1<sup>er</sup> mois. Celle du travail survient en général après le 3<sup>e</sup> mois, en fonction de votre profession, une activité de bureau pouvant être plus précoce. Les activités sportives débutent progressivement après le 4<sup>e</sup> mois.

## QUELS SONT LES RISQUES ET LES COMPLICATIONS ?

En plus des risques communs à toute intervention chirurgicale et ceux liés à l'anesthésie, notons quelques risques plus spécifiques à cette chirurgie.

Une raideur articulaire peut se développer si la rééducation post-opératoire n'est pas bien prise en charge.

Il est possible que la zone opérée saigne, avec formation d'un hématome. En fonction de l'importance du saignement, une évacuation de l'hématome ou une transfusion peuvent s'avérer nécessaires.

La survenue d'une infection de la prothèse, bien que rare (risque inférieur à 1% dans l'établissement) est une complication sévère pouvant nécessiter le changement de la prothèse ainsi qu'un traitement antibiotique de longue durée. Quand elle est détectée rapidement, un simple lavage de la prothèse et une mise sous antibiotiques peuvent être suffisants.

Les nerfs qui entourent le genou peuvent être accidentellement blessés. Cette complication exceptionnelle peut occasionner une douleur et une perte de la sensibilité de certaines parties de la jambe.

Des petits caillots de sang solidifiés peuvent se former et se coincer dans les veines de la jambe occasionnant une phlébite. Afin de prévenir cette complication, un traitement anticoagulant est prescrit et des bas de contention sont portés pendant 1 mois.

Les risques énumérés ne constituent pas une liste exhaustive. Votre chirurgien vous donnera toute explication complémentaire et se tiendra à votre disposition pour évoquer avec vous chaque cas particulier avec les avantages, inconvénients et risques de l'intervention.

## QUELS SONT LES RÉSULTATS ATTENDUS DE VOTRE OPÉRATION ?

Les résultats de cette technique sont très encourageants, avec une disparition souvent spectaculaire des douleurs ainsi qu'une récupération rapide de la mobilité et de la force musculaire. La marche normale sans aucune boiterie est obtenue généralement dans le mois suivant l'intervention.

Même si la reprise des activités est souvent complète, il est tout de même préférable d'éviter les travaux de force et les sports violents, activités pouvant augmenter l'usure et diminuer la durée de vie de la prothèse malgré l'utilisation de nouveaux matériaux plus résistants. D'autres activités comme le vélo, la natation, le golf ou la randonnée sont cependant possibles, voire conseillées alors que la prudence s'impose pour le ski, le tennis et le footing.

La durée de vie moyenne d'une prothèse unicompartmentale du genou est d'environ 15 ans. Avec les progrès sur les matériaux utilisés aujourd'hui et le contrôle informatique du bon positionnement des implants, les résultats seront encore meilleurs avec une longévité plus importante.

